

# GYR NEWS

DAS **KUNDENMAGAZIN** DER GYR EDELMETALLE AG  
LE **MAGAZINE CLIENTÈLE** DE GYR MÉTAUX PRÉCIEUX SA

**01** | 23

## RECHTE UND PFLICHTEN DROITS ET OBLIGATIONS

Lesen Sie ab Seite 4, was Sie ab 2023 beim **Edelmetallankauf** beachten müssen.

Lisez dès la page 4, ce dont vous devrez tenir compte à partir de 2023 lors de **l'achat de métaux précieux**.

**10** **Änderung der Mehrwertsteuerpraxis**  
**Changement de pratique** en matière de TVA

**17** **Weltweiter Standard** in der Schmuckbranche  
**Une référence mondiale** dans le secteur de la bijouterie

**14** **Vorsicht** vor falschen Unzen  
**Attention** aux fausses onces

**20** **News**  
**Nouvelles**

# Impressum

## HERAUSGEBER / ÉDITEUR

Gyr Edelmetalle AG  
Postfach  
6341 Baar • Schweiz  
Telefon: +41 (0)41 766 00 44  
info@gyr.ch | www.gyr.ch

## LAYOUT / MISE EN PAGE

Rocket GmbH | [www.rocket.ch](http://www.rocket.ch)

## REDAKTION / RÉDACTION

Gyr Edelmetalle AG | Manuela Schauenburg

## BILDER / PHOTOS

dominik golob photography | [www.golob.ch](http://www.golob.ch) (3, 17)  
Gyr Edelmetalle AG | [www.gyr.ch](http://www.gyr.ch) (1, 4, 7, 10, 11, 12, 13, 16, 19, 20, 23)  
Erwin Dietrich AG | [www.numismatik.ch](http://www.numismatik.ch) (14, 15)  
Unsplash | [www.unsplash.com](http://www.unsplash.com) (21)  
Messe München | [www.messe-muenchen.de](http://www.messe-muenchen.de) (20)

## VERÖFFENTLICHUNG / PUBLICATION

Januar 2023 / Janvier 2023

## AUFLAGE / TIRAGE

2500 Stück / 2500 exemplaires

## ÜBERSETZUNG / TRADUCTION

Top Translation, Gautier Boillat

## In dieser Ausgabe Dans cette édition

Editorial .....	3
Gesetzesänderung Altgoldankauf.....	4
Änderung der Mehrwertsteuerpraxis.....	10
Schmelzstücke Scheidgut .....	12
Vorsicht vor falschen Unzen .....	14
Bicolor Schichtbleche .....	16
Weltweiter Standard in der Schmuckbranche.....	17
News .....	20
Éditorial .....	3
Achat de vieil or: la loi change .....	4
Changement de pratique en matière de TVA .....	10
Pièces à fondre déchets .....	12
Attention aux fausses onces .....	14
Tôles stratifiées bicolores .....	16
Une référence mondiale dans le secteur de la bijouterie .....	17
Nouvelles .....	20

# Lichtblick im juristischen Dschungel

## Un éclairage pour vous guider dans la jungle juridique

Liebe Leserinnen, liebe Leser,

Chères lectrices, Chers lecteurs,

MwSt, GwG, GwV, EMKG oder EMKV sind Abkürzungen zu einigen wichtigen Gesetzen und Verordnungen, die für den Goldschmiedeatelier- und Bijouterie-Betrieb sowie Altgoldankauf essenziell sind. Aktuell wurden einige Revidierungen durchgeführt. Die Inhalte der neuen Bestimmungen haben wir in dieser Ausgabe aufbereitet, um Ihnen Ihnen mehr Durchblick im regulatorischen Dschungel zu geben.

TVA, LBA, OBA, LCMP et OCMP sont les abréviations de quelques lois et ordonnances d'une importance essentielle pour le secteur de l'orfèvrerie et de la bijouterie, ainsi que pour l'achat d'or ancien. À l'heure actuelle, celles-ci font l'objet d'un certain nombre de révisions. Dans ce numéro, nous décortiquons le fond de ces nouvelles dispositions pour vous aider à y voir plus clair dans la jungle réglementaire.

Mit den Übergangsbestimmungen für die Edelmetallhandelsprüfer hat der Bundesrat bereits per 1. Januar 2022 einen ersten Teil des revidierten Geldwäschereigesetzes (GwG) in Kraft gesetzt, der Hauptteil folgte per 1. Januar 2023. Dieser Teil ist insbesondere für Sie von Bedeutung, wenn Sie Altedelmetalle ankaufen. Erfahren Sie ab Seite 4 Details zu den wichtigsten Änderungen im Altgoldankauf, damit verbunden die Vorgaben betreffend der Dokumentation zur Sicherstellung der Sorgfaltspflicht, die im Gesetz nun klar geregelt ist.



Le Conseil fédéral a d'ores et déjà mis en vigueur une première partie de la Loi sur le blanchiment d'argent (LBA) révisée au 1er janvier 2022, à savoir des dispositions transitoires pour les essayeurs du commerce de métaux précieux. La majeure partie a suivi le 1er janvier 2023. Cette partie vous concerne tout particulièrement si vous achetez des métaux précieux anciens. Pour en savoir plus sur les principaux changements liés à l'achat de vieil or, ainsi que sur les exigences en matière de documentation pour garantir le devoir de

diligence, qui est désormais clairement défini dans la loi, rendez-vous en page 4.

Auch bei der Mehrwertsteuer-Handhabung gab es Anpassungen. Anfang November wurde über die neue Praxis von Edelmetallbezügen ab Metallkonto informiert. Hier haben wir eine gute Nachricht als Nachtrag: Es ist möglich, dass die Gyr Edelmetalle beide Kontoarten für ihre Kunden führen kann. Lesen Sie ab Seite 10, welche Voraussetzungen erfüllt sein müssen und welche Vorteile diese neue Handhabung für Sie bedeuten kann.

L'application de la taxe sur la valeur ajoutée a également fait l'objet d'ajustements. Début novembre, de nouvelles informations sont parues sur la nouvelle pratique s'agissant des achats de métaux précieux à partir d'un compte de métal précieux. Nous avons une bonne nouvelle pour vous à ce sujet: Gyr Métaux Précieux sera en mesure de proposer les deux types de comptes à ses clients. Découvrez à partir de la page 10 les prérequis et les avantages potentiels de cette nouvelle pratique pour vous.

Auch die Angebotspalette der Gyr Edelmetalle AG hat Anpassungen erfahren. So wurden die Herstellung ein paar weniger Produkte eingestellt, weitere Artikel erfuhren geringfügige Anpassungen und die Ankaufskonditionen von versilbertem Material musste aufgrund der Energiekosten angepasst werden. Mehr dazu ab Seite 20.

La palette d'offres de Gyr Métaux Précieux a également subi des adaptations. La fabrication de quelques produits a ainsi été arrêtée, d'autres articles ont subi de légères adaptations et les conditions d'achat du matériel argenté ont dû être adaptées en raison des coûts énergétiques. Plus d'informations à ce sujet à partir de la page 20.

Nicht geändert hat sich allerdings unsere RJC-Mitgliedschaft. Ab Seite 17 lesen Sie wie die Gyr Edelmetalle AG, ihr deutscher Partner Dr. Bernhard Burger AG sowie deren gemeinsame Scheideanstalt Burger & Gyr Edelmetalle Recycling AG, ihre Standards in Ökologie und Ethik durch die RJC Rezertifizierung bereits zum vierten Mal bestätigt bekommen haben.

En revanche, notre adhésion au RJC reste quant à elle inchangée. Découvrez à partir de la page 17 comment Gyr Métaux Précieux SA, son partenaire allemand Dr. Bernhard Burger AG et leur fonderie commune Burger & Gyr Edelmetalle Recycling AG ont fait valider leurs normes écologiques et éthiques pour la quatrième fois en renouvelant leur certification auprès du RJC.

Ich hoffe, dass Sie die Lektüre informativ und hilfreich erfahren. Bei Fragen zu den behandelten Themen stehen mein Team und ich Ihnen jederzeit sehr gerne zur Verfügung.

J'espère que vous trouverez cette lecture utile et riche en informations. Pour toute question sur les sujets abordés, mon équipe et moi-même nous tenons à votre entière disposition.

Christoph Minder  
COO



# Gesetzesänderung Altgoldankauf Achat de vieil or: la loi change

---

*ms.* Mit der Umsetzung der neuesten Änderungen des Geldwäschereigesetzes und des Edelmetallkontrollgesetzes wird unter anderem der gewerbsmässige Ankauf von Altedelmetallen einer Bewilligungs- bzw. Registrierungspflicht unterstellt. Die Gesetzesänderungen treten am 01. Januar 2023 mit einer einjährigen Übergangsfrist in Kraft.

Im März 2021 wurden die Änderungen zum Edelmetallkontrollgesetz (EMKG) sowie des Geldwäschereigesetzes (GwG) vom Parlament angenommen. Mit der Umsetzung dieser Änderungen wird der gewerbsmässige Ankauf von Altedelmetallen einer Bewilligungs- bzw. Registrierungspflicht sowie der Aufsicht durch das Zentralamt für Edelmetallkontrolle unterstellt. Das revidierte GwG und die entsprechenden Verordnungen werden mit Gültigkeit ab Januar 2023 in Kraft gesetzt.

Neu gilt, dass eine Dossier-Führung für alle Edelmetallankäufe und für jeden Akteur verpflichtend ist. Wer gewerbsmässig Altedelmetalle ankauft muss sich ausserdem registrieren oder eine Bewilligung beantragen. Was die Änderungen im Detail bedeuten, wird in den nachfolgenden Absätzen erläutert.

## Gewerbsmässiger Ankauf

Als gewerbsmässig gilt der Ankauf von Altedelmetallen im Rahmen einer selbständigen, auf dauernden Erwerb ausgerichteten wirtschaftlichen Tätigkeit. Dabei ist es unerheblich, ob es sich bei der Ankaufstätigkeit um einen Haupt- oder Nebenerwerb handelt. Es besteht eine Freigrenze für den Edelmetallankauf bis 50'000

*ms.* Avec l'entrée en vigueur des dernières révisions de la Loi sur le blanchiment d'argent et de la Loi sur le contrôle des métaux précieux, l'achat de métaux précieux à titre professionnel, entre autres, est soumis à une obligation d'autorisation et d'enregistrement. Ces réformes législatives prennent effet au 1er janvier 2023 avec une période transitoire d'une année.

En mars 2021, le Parlement a adopté les amendements à la Loi sur le contrôle des métaux précieux (LCMP) et à la Loi sur le blanchiment d'argent (LBA). Avec l'entrée en vigueur de ces révisions, l'achat de métaux précieux à titre professionnel est soumis à une obligation d'autorisation et d'enregistrement, ainsi qu'à la surveillance par le Bureau central du contrôle des métaux précieux. La LBA révisée et les ordonnances correspondantes prendront effet à compter de janvier 2023.

Dorénavant, la tenue de registres pour l'ensemble des achats de métaux précieux et pour chaque acteur devient obligatoire. Les personnes ou entreprises achetant des métaux précieux à titre professionnel doivent par ailleurs s'enregistrer et obtenir une autorisation. Nous vous expliquons dans la suite de l'article ce que ces changements signifient dans le détail.

## Achat à titre professionnel

L'achat de métaux précieux est réputé professionnel dans le cadre d'une activité économique indépendante exercée en vue d'un revenu régulier. À cet égard, il est sans importance que l'activité d'achat soit menée à titre principal ou accessoire. Une limite d'exonération s'applique pour

Franken pro Kalenderjahr, was etwa einer Menge von 1'500 Gramm Altgold entspricht. Massgebend ist der gesamthaft gehandelte Warenwert. Wer die Limite erreicht, muss sich registrieren lassen beziehungsweise eine Ankaufsbewilligung beantragen. Wichtig dabei ist, dass die Registrierung vor der Überschreitung der Freigrenze vorgenommen wird und die Bewilligung zu diesem Zeitpunkt vorliegt.

## Bewilligungs-/Registrierungspflicht

Goldschmieden, Schmuck- und Uhrengeschäfte, die im Schweizer Handelsregister eingetragen sind, brauchen keine Bewilligung, sondern müssen sich lediglich registrieren. Dies kann mittels eines Formulars geschehen, das auf der Seite der Edelmetallkontrolle ([www.bazg.admin.ch](http://www.bazg.admin.ch)) zu finden ist und dem der originale Handelsregisterauszug (nicht älter als ein Jahr) beizulegen ist. Die Registrierung ist für vier Jahre gültig und erfordert eine Aufsichtsabgabe in Höhe von 2'000 Franken für diese vier Jahre.

Wer nicht im Handelsregister eingetragen ist sowie ausländische Akteure, müssen bei der Edelmetallkontrolle ein Bewilligungsgesuch stellen. Die Ankaufsbewilligung ist mit der Einreichung einer Reihe verschiedener Dokumente verknüpft, um die einwandfreie Geschäftstätigkeit zu belegen, wie einer Wohnsitzbescheinigung, einem Beschrieb der Geschäftstätigkeit mit finanziellen Details, einem Strafregisterauszug sowie einem Beleg zu allfälligen aufsichtsrechtlichen Verfahren oder Konkursverfahren. Die Gebühr für die Ankaufsbewilligung beträgt 500 Franken und ist ebenfalls für vier Jahre gültig. Die Aufsichtsabgabe von 2'000 Franken ist zusätzlich zur Bewilligung fällig.

Die Liste jener Unternehmen, die registriert sind, und auch jener, die über eine Bewilligung verfügen, wird auf der Internetseite des Bundesamts für Zoll- und Grenzsicherheit ([www.bazg.admin.ch](http://www.bazg.admin.ch)) publiziert.

## Sorgfaltspflichten

Mit dem neuen Kontrollmechanismus soll die legale Herkunft der angekauften Waren sichergestellt werden. Es ist somit für jeden Ankäufer verpflichtend – unabhängig des Warenwertes – jeden Ankauf zu dokumentieren und diesen vor allem auch durch die Unterschrift des Verkäufers oder Kunden quittieren zu lassen.

**Die Dokumentationspflicht verlangt, dass die Ankäufe in geeigneter Form dokumentiert werden und umfassen mindestens folgende Angaben:**

- Datum der Warenannahme (Kaufdatum)
- Name und Adresse des Verkäufers
- die genaue Beschreibung der Ware und deren Zusammensetzung sofern bekannt, oder ein Foto des Gegenstandes
- das Gewicht der Ware
- der Kaufpreis
- die Unterschrift des Verkäufers

l'achat de métaux précieux jusqu'à un montant de 50'000 francs par année civile, ce qui représente une quantité d'or ancien d'environ 1'500 grammes. C'est la valeur totale des marchandises commercialisées qui est déterminante à cet effet. Une fois la limite atteinte, la personne ou entreprise doit s'enregistrer et demander l'octroi d'une autorisation d'achat. L'important est de procéder à l'enregistrement avant de dépasser la limite d'exonération et de disposer de l'autorisation à ce moment.

## Obligation d'autorisation et d'enregistrement

Les orfèvres, bijoutiers et horlogers inscrits au registre du commerce suisse n'ont pas besoin d'autorisation, ils doivent seulement s'enregistrer. Il est possible de le faire via un formulaire disponible sur la page dédiée au contrôle des métaux précieux ([www.bazg.admin.ch](http://www.bazg.admin.ch)) en y joignant un extrait original du registre du commerce (datant de moins d'un an). L'enregistrement est valable pour quatre ans sur versement d'une taxe de surveillance d'un montant de 2'000 francs pour cette durée.

Les personnes non inscrites au registre du commerce ainsi que les acteurs étrangers doivent déposer une demande d'autorisation auprès du Bureau du contrôle des métaux précieux. L'autorisation d'achat exige de soumettre une variété de documents afin de prouver l'exercice d'une activité irréprochable, tels qu'une attestation de domicile, une description de l'activité économique accompagnée d'informations financières, un extrait du casier judiciaire, ainsi que des documents concernant une éventuelle procédure administrative ouverte par l'autorité de surveillance ou procédure de faillite. Les frais pour l'autorisation d'achat se montent à 500 francs et sont également valables quatre ans. La taxe de surveillance d'un montant de 2'000 francs est due en sus.

La liste des entreprises enregistrées et de celles disposant d'une autorisation est publiée sur le site Internet de l'Office fédéral de la douane et de la sécurité des frontières ([www.bazg.admin.ch](http://www.bazg.admin.ch)).

## Obligations de diligence

Ce nouveau mécanisme de contrôle vise à garantir la provenance légale des marchandises achetées. Par conséquent, chaque acheteur est dans l'obligation, quelle que soit la valeur des marchandises, de consigner chaque achat et surtout de le faire confirmer par signature du vendeur ou du client.

**Cette obligation de documentation exige que les achats soient consignés en bonne et due forme et comprennent au minimum les informations suivantes:**

- La date de réception de la marchandise (date d'achat)
- Le nom et l'adresse du vendeur
- Une description précise de la marchandise et sa composition si elle est connue, ou une photo du bien
- Le poids de la marchandise
- Le prix d'achat
- La signature du vendeur



Für die Dokumentation ist keine spezielle Form vorgegeben, damit sich die Ankäufer auf ihre bestehenden Computer- und Kontrollsysteme abstützen können. Eine elektronische Aufbewahrung der Unterlagen ist erlaubt, sodass auf die Führung von physischen Dossiers verzichtet werden kann. Die Gyr Edelmetalle rät, neben den erforderlichen Angaben auch ein Ausweisdokument des Verkäufers sowie ein Foto der angekauften Ware zu machen, damit der Tatbestand einer ordentlichen Kundenprüfung erfüllt ist.

Für registrierte Ankäufer und Inhaber einer Ankaufsbewilligung ist ausserdem vorgeschrieben, dass auf Firmenschildern, Briefköpfen, in Zeitungsinseraten sowie auf dem Internet auf die Tatsache der erhaltenen Registrierung/Bewilligung hinzuweisen ist.

## Aufsicht durch Edelmetallkontrolle

Im Rahmen der Aufsicht prüft die Edelmetallkontrolle die Einhaltung der Pflicht zur Registrierung oder Bewilligung und die Einhaltung der gesetzlichen Vorschriften. Es gilt eine Übergangsfrist von einem Jahr ab Inkrafttreten der Änderungen. Die betroffenen Unternehmen müssen sich also spätestens im Jahr 2024 zu jenem Zeitpunkt beim Zentralamt für Edelmetallkontrolle registrieren lassen oder über eine Bewilligung verfügen, wo sie Gefahr laufen die Freigrenze zu überschreiten. Die Edelmetallkontrolle empfiehlt, sich frühzeitig zu registrieren und nicht den letzten Moment für die Registrierung oder die Einholung der Bewilligung abzuwarten.

Mit den Änderungen des Geldwäschereigesetzes und des Edelmetallkontrollgesetzes werden dem Goldankauf Standards auferlegt, die von allen Teilnehmern – ob mit Bewilligung oder ohne Bewilligung – einen korrekten, transparenten Verkaufsbeleg verlangen. Diese Dokumentation dient dem Kundenschutz und liegt schon nur deshalb im Interesse der ganzen Branche. Damit die Edelmetallkontrolle ihre Überwachungspflicht auch gerecht werden kann, ist das Zentralamt auch für Meldungen von anstehenden temporären Ankaufsanlässen in Gastrobetrieben unter Beilage eines Flyers unter [emk.info@bazg.admin.ch](mailto:emk.info@bazg.admin.ch) empfänglich.

**Sie haben noch Fragen? Gerne steht Ihnen das Zentralamt für Edelmetallkontrolle zur Verfügung oder lesen Sie die nachfolgenden meistgestellten Fragen zum Thema.**

Aucune forme de documentation n'est requise en particulier, de sorte que les acheteurs peuvent utiliser leurs systèmes informatiques ou de contrôle existants. Conserver les documents sous forme électronique est autorisé, ce qui permet d'éviter de tenir des registres physiques. Gyr Métaux Précieux recommande de faire une copie de la pièce d'identité du vendeur ainsi qu'une photo de la marchandise achetée, en plus des informations obligatoires, afin de satisfaire aux conditions d'une vérification en bonne et due forme de l'identité du client.

Les acheteurs enregistrés et les détenteurs d'une autorisation d'achat ont en outre l'obligation de mentionner qu'ils sont enregistrés ou possèdent une autorisation sur l'enseigne de leur entreprise, dans leurs en-têtes de lettres, dans les annonces publiées dans les journaux ainsi que sur Internet.

## Surveillance assurée par le Bureau du contrôle des métaux précieux

Dans le cadre de la surveillance, l'organisme du contrôle des métaux précieux s'assure du respect de l'obligation d'enregistrement ou d'autorisation, ainsi que du respect des prescriptions légales. Une période transitoire d'un an s'applique à partir de l'entrée en vigueur des révisions. Les entreprises concernées doivent donc s'enregistrer auprès du Bureau central du contrôle des métaux précieux ou disposer d'une autorisation au plus tard au cours de l'année 2024 s'ils risquent de dépasser la limite d'exonération. L'organisme du contrôle des métaux précieux recommande de s'enregistrer au plus tôt et de ne pas attendre le dernier moment pour l'enregistrement ou la demande d'autorisation.

Les révisions de la Loi sur le blanchiment d'argent et de la Loi sur le contrôle des métaux précieux imposent de nouvelles normes à l'achat d'or, qui exigent de toutes les parties prenantes, dotées ou non d'une autorisation, de documenter la vente de façon correcte et transparente. Cette documentation sert à la protection du consommateur, raison pour laquelle elle va dans l'intérêt de l'ensemble de la filière. Afin que le Bureau central du contrôle des métaux précieux puisse accomplir son devoir de surveillance, il est également possible de le notifier des événements temporaires d'achat prévus dans des établissements de restauration en joignant un dépliant à l'adresse [emk.info@bazg.admin.ch](mailto:emk.info@bazg.admin.ch).

**D'autres questions? Le Bureau central du contrôle des métaux précieux se tient à votre disposition, ou bien lisez ci-après les réponses aux questions les plus fréquentes à ce sujet.**

## FAQ

### **Die Gesetzesänderungen treten am 01.01.23 mit einer einjährigen Übergangsfrist in Kraft. Was heisst das für mich?**

Das Jahr 2023 ist als Übergangsfrist definiert. In dieser Zeit kann kein Ankäufer zur Unterstellung gezwungen werden. Der späteste Zeitpunkt zur Registrierung ist der Tag, an welchem der Ankäufer im Jahr 2024 die Schwelle der Freigrenze erreicht. Somit wird die Kontrolltätigkeit des Zentralamtes für Edelmetallkontrolle gegenüber den Akteuren per 2024 beginnen. In dieser Sichtweise ist es für jene Betriebe, welche offensichtlich die Freigrenze überschreiten, empfehlenswert spätestens im November 2023 aktiv zu werden und sich entsprechend registrieren zu lassen.

### **Wann gilt die Aufsichtsunterstellung?**

Für all jene, welche die Freigrenze von 50'000 Franken erreichen, ist die rechtzeitige Registrierung/Bewilligung wichtig. Denn eine Aufsichtsunterstellung startet erst mit dem Datum der Registrierung bzw. Bewilligungserteilung. Betriebe/Ankäufer, die die Schwelle überschreiten sich aber nicht registrierten oder zu diesem Zeitpunkt keine Bewilligung haben, müssen mit Interventionen durch die Edelmetallkontrolle und ggf. mit der Einleitung eines Strafverfahrens rechnen.

### **Was ist die Basis für die Werterrechnung des Ankaufswerts von 50'000 Franken?**

Basis ist derjenige Betrag, der in Anzahlung genommen wird. Also der Gutschriftwert, der auf der Ankaufsquittung ausgewiesen wird.

### **Gilt die Aufsichtsunterstellung nur für Altgoldankäufe?**

Nein, alle Edelmetallankäufe – Gold, Silber, Palladium und Platin – werden miteinbezogen. Sei es Altgold in Form von Schmuck wie auch Münzen oder Barren, sofern die Waren zum Recycling bestimmt sind.

### **Welches ist mein Referenzjahr für die Werterrechnung?**

Das Kalenderjahr – 01. Januar bis 31. Dezember – ist massgebend für die Werterrechnung.

### **Wer braucht eine Registrierung und was sind die Kosten?**

Wer im Schweizer Handelsregister eingetragen ist, benötigt eine Registrierung. Sie ist kostenlos, jedoch fällt eine Aufsichtsabgabe in Form einer Pauschale von 2'000 Franken für vier Jahre an. Für eine Registrierung fallen somit alle vier Jahre Kosten in Höhe von 2'000 Franken an.

### **Wer braucht eine Bewilligung und was sind die Kosten?**

Alle Akteure, die nicht im Schweizer Handelsregister eingetragen sind, müssen eine Bewilligung beantragen. Die Ankaufsbewilligung ist vier Jahre gültig und kostet bei erstmaliger Erteilung sowie bei Erneuerung 500 Franken. Zu dieser Gebühr kommt noch eine Aufsichtsabgabe in Form einer Pauschale von 2'000 Franken für vier Jahre dazu. Für eine Ankaufsbewilligung fallen somit alle vier Jahre Kosten in Höhe von 2'500 Franken an.

### **Können die bezahlten Gebühren bei einer Geschäftsauflösung rückwirkend Pro-Rata zurückerstattet werden?**

Eine Pro-Rata-Rückzahlung ist nicht möglich. Unternehmen, die per Ende 2023 aufhören, haben aber die Möglichkeit, die einjährige Übergangsfrist zu nutzen.

### **Für wen gilt die Sorgfaltspflicht?**

Für alle Ankäufer, die pro Kalenderjahr für mindestens 50'000 Franken Altedelmetalle ankaufen. Jeder Ankauf ist zu dokumentieren und durch die Unterschrift des Verkäufers oder Kunden quittieren zu lassen. Ankäufer, die diesen Wert nicht erreichen, müssen zumindest über verlässliche Aufzeichnungen verfügen, um dies gegenüber der Edelmetallkontrolle beweisen zu können.

### **Was geschieht, wenn ein Goldschmied einen Ring in Anzahlung nimmt, diesen umarbeitet und dem Kunden dann dafür einen neuen Ring verkauft. Welcher Warenwert zählt?**

Derjenige Betrag, der in Form von Altgold in Anzahlung genommen wird, beziehungsweise am Ende auf der Gesamtrechnung für den neuen Ring in Abzug gebracht wird. Als Warenwert gilt in jedem Fall derjenige Preis, den der Verkäufer oder Kunde akzeptiert und mit seiner Unterschrift bestätigt hat.



## FAQ

### **Les réformes législatives entrent en vigueur au 01.01.2023 avec une période transitoire d'un an. Qu'est-ce que cela change pour moi?**

L'année 2023 est définie comme période transitoire. Au cours de cette année, aucun acheteur ne peut être assujéti. La date limite d'enregistrement est la date en 2024 à laquelle l'acheteur atteint le montant limite de l'exonération. Le Bureau central de contrôle des métaux précieux entamera donc son activité de contrôle vis-à-vis des acteurs en 2024. Dans cette optique, il est conseillé aux entreprises qui dépasseront manifestement la limite d'exonération de prendre l'initiative au plus tard en novembre 2023 et de s'enregistrer en conséquence.

### **À partir de quand est-on assujéti à la surveillance?**

S'enregistrer et obtenir une autorisation en temps opportun est crucial pour tous les acheteurs qui atteignent la limite d'exonération de 50'000 francs. En effet, ils seront assujéti à la surveillance à compter de la date d'enregistrement ou d'octroi de l'autorisation. Les entreprises ou acheteurs qui dépassent ce seuil sans s'être enregistrés ou avoir obtenu une autorisation à cette date doivent s'attendre à des interventions de l'organisme de contrôle des métaux précieux, voire à l'ouverture d'une procédure pénale.

### **Sur quoi le calcul de la valeur d'achat de 50'000 francs repose-t-il?**

Il s'agit du montant accepté pour le rachat. Autrement dit, la valeur de crédit figurant sur la quittance d'achat.

### **L'assujétiement à la surveillance s'applique-t-il uniquement aux achats de vieil or?**

Non, il s'applique à tous les achats de métaux précieux (or, argent, palladium, platine). Il peut s'agir de vieil or sous forme de bijoux, ou bien de pièces de monnaies ou de lingots, dans la mesure où les marchandises sont destinées au recyclage.

### **Quelle est mon année de référence pour le calcul de la valeur d'achat?**

C'est l'année civile, du 1er janvier au 31 décembre, qui est déterminante pour le calcul de la valeur d'achat.

### **Qui doit s'enregistrer et combien cet enregistrement coûte-t-il?**

Les entreprises inscrites au registre du commerce suisse doivent s'enregistrer. Cette formalité est gratuite, cependant une taxe de surveillance s'applique sous forme de forfait de 2'000 francs pour quatre ans. En d'autres termes, l'enregistrement entraîne un coût de 2'000 francs tous les quatre ans.

### **Qui doit obtenir une autorisation et combien coûte-t-elle?**

Tous les acteurs non enregistrés au registre du commerce suisse doivent déposer une demande d'autorisation. L'autorisation d'achat est valable quatre ans et coûte 500 francs lors de l'octroi et à chaque renouvellement. À ces frais s'ajoute une taxe de surveillance sous forme de forfait de 2'000 francs pour quatre ans. En d'autres termes, l'autorisation entraîne un coût de 2'500 francs tous les quatre ans.

### **Les frais versés peuvent-ils être remboursés au prorata en cas de liquidation de l'entreprise?**

Tout remboursement au prorata est exclu. Néanmoins, les entreprises qui cessent leur activité d'ici fin 2023 ont la possibilité d'utiliser la période transitoire d'un an.

### **À qui s'applique l'obligation de diligence?**

Elle s'applique à tous les acheteurs qui achètent pour au moins 50'000 francs de métaux précieux par année civile. Chaque achat doit être consigné et confirmé par signature du vendeur ou du client. Les acheteurs qui n'atteignent pas cette valeur doivent disposer au minimum de registres fiables afin de le prouver auprès de l'organisme de contrôle des métaux précieux.

### **Que se passe-t-il si un orfèvre rachète une bague à titre d'acompte, usine celle-ci et vend une nouvelle bague au client en échange? Quelle est la valeur à comptabiliser?**

Le montant de l'acompte sous forme de vieil or racheté, soit le montant déduit au final sur la facture totale pour la nouvelle bague. Dans tous les cas, le prix considéré comme la valeur de la marchandise est celui accepté par le vendeur ou client et confirmé par sa signature.



# Änderung der Mehrwertsteuerpraxis Changement de pratique en matière de TVA

---

*cm.* Die Eidgenössische Steuerverwaltung ändert die Mehrwertsteuer-Handhabung. Im Zuge dieser revidierten Mehrwertsteuerpraxis ist es der Gyr Edelmetalle AG neu erlaubt, neben den bisherigen Edelmetallkonten auch Industriekonten anzubieten.

Einen Vorteil in dieser Praxisänderung kommt hauptsächlich jenen Goldschmiedebetrieben zugute, die der Saldosteuer unterstehen, also im vereinfachten Verfahren abrechnen, in welchem die Vorsteuer nicht ermittelt wird. Für alle anderen Betriebe hat die Änderung nur marginale Vorteile.

## Den Königsweg gibt es nicht

Vereinfacht ausgeführt ist ein Edelmetallkonto ein Geldkonto, wogegen ein Industriekonto ein Gewichtskonto darstellt. Um es gleich vorwegzunehmen: beide Konten haben Einschränkungen und nicht nur Vorteile. So unterstehen auch beide Konten dem Prinzip, dass irgendwann im Entstehungsprozess von Schmuck und dessen Verkauf, Mehrwertsteuer fällig wird. Einzig der Zeitpunkt unterscheidet sich.

## Gewichtskonto

Industriekonten stehen nur Kunden mit einer Mehrwertsteuer-Nummer zur Verfügung und dürfen ausschliesslich mit Edelmetall aus Scheidgütern geäuft werden, welche zum Hauptteil aus Gold bestehen. Damit erwirbt der Kontoinhaber Miteigentum am Warenlager der Gyr Edelmetalle AG. Alle daraus zurückgewonnenen Feinmetalle können dann zum mehrwertsteuerfreien Bezug

*cm.* L'Administration fédérale des contributions modifie l'application de la TVA. En conséquence de cette révision de la pratique en matière de TVA, Gyr Métaux Précieux SA est désormais autorisé à proposer des comptes industriels en plus de ses comptes métaux précieux.

Ce changement de pratique présente un avantage pour les entreprises d'orfèvrerie qui sont soumises à la dette fiscale nette, c'est-à-dire qui établissent leurs décomptes selon la procédure simplifiée, dans laquelle l'impôt préalable n'est pas calculé. Pour toutes les autres entreprises, ce changement ne présente que peu d'avantages.

## La solution miracle n'existe pas

Pour simplifier, un compte métaux précieux est un compte de liquidités, tandis qu'un compte industriel constitue un compte-poids. Les deux comptes ont des contraintes et pas seulement des avantages. Ainsi, les deux comptes reposent sur le principe qu'à un moment donné du processus de création des bijoux et de leur vente, la TVA s'appliquera. La seule différence est la date de cette échéance.

## Le compte-poids

Les comptes industriels sont uniquement disponibles aux clients disposant d'un numéro de TVA et ne peuvent être alimentés qu'avec des métaux précieux issus de déchets constitués en majorité d'or. Le titulaire du compte acquiert ainsi un droit de copropriété du stock de marchandises de Gyr Métaux Précieux SA. Tous les



ab dem Warenlager der Gyr Edelmetalle eingesetzt werden. Zu dem Warenlager gehören auch Konsignationslager bei Dritt-Dienstleistern. Alle anderen Dienstleistungen sieht dieses Konto nicht vor. So ist es steuerrechtlich nicht gestattet, ab dem Industriekonto Metallverkäufe zu tätigen, wie auch keine Transfers ohne Steuerfolge getätigt werden können. In dieser Konsequenz haben Transfers zwischen den eigenen Edelmetall- und Industriekonten stets eine steuerliche Belastung zum Normal-satz zur Folge.

Die Legitimation zur Führung eines Industriekontos erlischt zum Zeitpunkt der Löschung der eigenen Mehrwertsteuer-Nummer. Eine frühere Kündigung des Kontos verbunden mit einer Auszahlung der Restbestände sieht der Gesetzgeber nicht vor. Diese Schlussverkäufe unterliegen in der Konsequenz dann auch der Mehrwertsteuer.

Alle Scheidgüter, die nicht zum Hauptteil aus Gold bestehen, müssen über das Edelmetallkonto abgewickelt werden.

## Geldkonto

Edelmetallkonten sind das Standardkonto für alle Kunden und entsprechen der bisherigen Handhabung. Dieses Konto stellt den Anspruch des Inhabers auf eine dem Gewichtssaldo entsprechende Geldleistung zum jeweiligen aktuellen Tageskurs dar. Dabei sind sowohl die Käufe auf das Konto wie auch die Verkäufe ab dem Konto steuerfrei, dagegen unterstehen Halbzeugbezüge der Mehrwertsteuer. Dieses Konto hat im Grunde genommen den Vorteil, dass die Metallbestände nach unternehmerischen Bedürfnissen als Halbzeug oder zum Verkauf verwendet werden dürfen ohne Verfügungseinschränkung.

## Vor- und Nachteile abwägen

Für effektiv besteuerte Kunden, die je Quartal ihre Mehrwertsteuer-Abrechnung erstellen müssen, hat ein Industriekonto kaum spürbare Vorteile. Die Mehrwertsteuer-Schuld wird um wenige Wochen hinausgeschoben, die jeweiligen Quartalsrechnungen werden im Gegenzug dann höher ausfallen, da der Vorsteuerabzug auf Halbzeugbestellungen entfällt.

So individuell die Kunden der Gyr Edelmetalle sind, so individuell sind deren Bedürfnisse. Auf Wunsch und je nach Legitimation kann zusätzlich zum Edelmetallkonto ein Industriekonto geführt werden. Die Gyr Edelmetalle rät dazu, dass sich der Kunde mit seinem Treuhänder berät und Vor- und Nachteile abwägt, die beide Kontenformen haben, bevor er sich für die zusätzliche Führung eines Industriekontos entscheidet.

métaux précieux récupérés sur celui-ci peuvent être utilisés pour l'achat hors taxes à partir de l'entrepôt de marchandises de Gyr Métaux Précieux SA. L'entrepôt de marchandises comprend également des stocks de consignation auprès de prestataires tiers. Ce compte ne prévoit aucune autre prestation. Ainsi, le droit fiscal n'autorise pas à procéder à des achats de métaux à partir du compte industriel ni à procéder à des transferts. Par conséquent, les transferts entre le compte métaux précieux et le compte industriel entraînent toujours une charge fiscale au taux normal.

La légitimité à posséder un compte industriel disparaît avec la suppression de son numéro de TVA. La législation ne prévoit pas de résiliation antérieure du compte avec versement du stock résiduel. Ce solde du compte est par conséquent soumis à la TVA.

Tous les déchets qui ne sont pas constitués en majorité d'or doivent être traités via le compte métaux précieux.

## Le compte de liquidités

Le compte métaux précieux est le type de compte standard pour tous les clients et correspond à l'utilisation actuelle. Ce compte donne droit au titulaire à une contrepartie en espèces d'un montant correspondant au solde du poids au cours du jour. Les achats sur le compte ainsi que les ventes sont exonérés d'impôts. En revanche, l'achat de produits semi-finis est soumis à la TVA. En somme, ce compte présente l'avantage de pouvoir utiliser les stocks de métaux comme produits semi-finis ou de les vendre selon les besoins de l'entreprise, et ce, sans restriction d'utilisation.

## Peser le pour et le contre

Pour les clients assujettis qui doivent effectuer une déclaration trimestrielle de la TVA, le compte industriel présente peu d'avantages. La TVA est simplement due quelques semaines plus tard, tandis que le montant des déclarations trimestrielles est plus élevé, du fait de la suppression de l'impôt préalable sur les commandes de produits semi-finis.

Chaque client de Gyr Métaux Précieux est unique, et ses besoins le sont aussi. Sur demande et en fonction de la légitimité, il est possible d'ouvrir un compte industriel en plus d'un compte métaux précieux. Gyr Métaux Précieux recommande aux clients de consulter leur agent fiduciaire et de peser le pour et le contre de ces deux types de comptes avant de se décider à ouvrir un compte industriel.

# Schmelzstücke Scheidgut Pièces à fondre déchets

*ms.* Regelmässig werden wir zum Thema Schmelzgüter angesprochen. Deshalb erinnern wir nachfolgend an die geltende Gesetzgebung in Bezug auf das Einschmelzen von Lager- und Verarbeitungsabfällen sowie der Annahme zum Recycling dieser Schmelzprodukte.

Das Edelmetallkontrollgesetz (EMKG) definiert in Artikel 1 (Abs. 2 und Abs. 3 Bst. c) ein Schmelzgut als ein durch Einschmelzen oder Umschmelzen von Edelmetall entstandenes Erzeugnis. Die Herstellung von Schmelzgut, dass zum Weiterverkauf bestimmt ist, unterliegt dem EMKG und bedarf gemäss Art. 24 einer Schmelzbewilligung.

Die individuelle Schmelzbewilligung – auch kleine Schmelzbewilligung genannt – erlaubt den Gold- und Silberschmieden, Uhrengehäusefabrikanten usw. das Schmelzen der aus ihrer Tätigkeit herrührenden Abfälle. Jedoch wird diese Tätigkeit als nicht kommerzielles Schmelzen betrachtet und die Schmelzprodukte sind demnach auch nicht kommerziell handelbar. Die Weitergabe ist daher grundsätzlich nur an Handelsprüfer möglich. Sollen solche Schmelzprodukte an andere Akteure wie z.B. die Gyr Edelmetalle AG veräussert werden, müssen sie vorgängig von der Edelmetallkontrolle (EMK) oder einem Handelsprüfer geprüft, gestempelt und mit der Feingehaltsangabe versehen werden (Art. 33 EMKG).

Die Gyr Edelmetalle als Recyclingdienstleisterin ist somit als Drittpartei, die Waren zum Recycling annimmt, verpflichtet, sich an die Weisungen der geltenden Gesetze zu halten. Die Einlieferung von Schmelzstücken, welche die Anforderungen der EMK nicht erfüllen, werden strikte an den Absender retourniert.

Wir bedanken uns für Ihre Kenntnisnahme und Ihr Verständnis für unsere entsprechende Handhabung.

*ms.* Nous sommes régulièrement interpellés au sujet des produits de la fonte. C'est pourquoi nous rappelons ci-après la législation en vigueur concernant la fonte des déchets de stock et de transformation ainsi que l'acceptation pour le recyclage de ces produits de la fonte.

La loi sur le contrôle des métaux précieux (LCMP) définit à l'article 1 (al. 2 et al. 3, let. c) un produit de la fonte comme un produit résultant de la fonte ou de la refonte de métaux précieux. La fabrication de produits de la fonte destinés à la revente est soumise à la LCMP et nécessite, selon l'article 24, une autorisation de fondeur.

L'autorisation individuelle de fondeur – également appelée petite autorisation de fondeur – permet aux orfèvres, aux fabricants de boîtes de montres, etc. de faire fondre les déchets issus de leur activité. Toutefois, cette activité est considérée comme une fonte non commerciale et les produits de la fonte ne sont donc pas non plus commercialisables. La transmission n'est donc en principe possible qu'aux essayeurs du commerce. Si de tels produits de la fonte doivent être vendus à d'autres acteurs, comme Gyr Métaux Précieux SA, ils doivent être préalablement contrôlés par le Contrôle des métaux précieux (CMP) ou un essayeur du commerce, poinçonnés et munis de l'indication de titre (art. 33 LCMP).

En tant que prestataire de services de recyclage, Gyr Métaux Précieux est donc tenu, en tant que tiers acceptant des marchandises à recycler, de se conformer aux instructions des lois en vigueur. Les livraisons de pièces de fonte qui ne remplissent pas les exigences du CMP seront strictement retournées à l'expéditeur.

Nous vous remercions de votre attention et de votre compréhension.





# Vorsicht vor falschen Unzen

## Attention aux fausses onces

Im Handel tauchen immer häufiger gefälschte Goldunzen auf. Optik und Haptik sind identisch mit dem Original, was die Überprüfung der Echtheit als sehr schwierig gestaltet. Nur mit speziellen Geräten ist es zerstörungsfrei möglich, Fälschungen mit Sicherheit nachzuweisen.

Seit etwa fünf Jahren sind immer häufiger gefälschte Goldunzen im Umlauf. Am häufigsten sind Krügerrand (Südafrika), Maple Leaf (Kanada) und American Eagle (USA) betroffen. Es handelt sich jedoch nicht um lediglich vergoldete Kopien, die leicht zu identifizieren wären. Sondern um Fälschungen, die in Gewicht und Abmessungen (Durchmesser und Dicke) mit denen der Originalmünzen identisch sind. Sie können auf dem Verkaufportal alibaba.com zu einem Preis zwischen 500 und 600 USD pro Stück erworben werden – deutlich unter dem Verkaufspreis einer Unze Gold.

### Unedler Kern

Im Mai 2022 wurden der Erwin Dietrich AG in Zürich zwei Goldunzen angeboten, die vor einiger Zeit von einem professionellen Händler gekauft wurden. Die Vorderseite und die Rückseite weisen keine Unterschiede zu den Originalen auf. Auch der Rand ist perfekt wiedergegeben. Nach der Kontrolle mit speziellen Prüfgeräten stellte sich dann aber heraus, dass die beiden Unzen gefälscht waren. Der Verkäufer war sehr verunsichert und ging auf den Rat von Erwin Dietrich AG zur Edelmetallkontrolle am Flughafen Zürich. Eine erste kurze Überprüfung liess die Zollbeamten keine Unterschiede zu den echten Goldunzen feststellen. Aufgrund des Prüfergebnisses der Erwin Dietrich AG wurde jedoch vermutet, dass die Münzen einen unedlen Kern aufweisen. Um der Sache auf den Grund zu gehen, hat ein Angestellter der Edelmetallkontrolle in akribischer Arbeit und mithilfe von Uhrmacherwerkzeugen die Münzen bearbeitet. Ihm gelang es die Ummantelung der Münzen zu lösen und zum Vorschein kam der erwartete unedle Kern.

Des onces d'or contrefaites apparaissent de plus en plus souvent dans le commerce. L'aspect et le toucher sont identiques à l'original, ce qui rend la vérification de l'authenticité très difficile. Seuls des appareils spéciaux permettent de détecter les contrefaçons avec certitude sans les détruire.

Depuis environ cinq ans, les fausses onces d'or se font de plus en plus nombreuses. Les pièces les plus souvent concernées sont le Krugerrand (Afrique du Sud), la Maple Leaf (Canada) et l'American Eagle (États-Unis). Il ne s'agit toutefois pas de copies simplement dorées, lesquelles seraient facilement identifiables. Il s'agit plutôt de contrefaçons dont le poids et les dimensions (diamètre et épaisseur) sont identiques à ceux des pièces d'origine. Elles peuvent être achetées sur le portail de vente alibaba.com à un prix compris entre 500 et 600 USD par unité – un prix nettement inférieur à celui d'une once d'or.

### Noyau non précieux

En mai 2022, deux onces d'or achetées depuis peu par un négociant professionnel, ont été proposées à la société Erwin Dietrich AG à Zürich. Le recto et le verso ne présentaient aucune différence par rapport aux pièces originales. La reproduction de la bordure était parfaite. Mais après un contrôle effectué à l'aide d'appareils de contrôle spéciaux, il s'est avéré que les deux onces étaient fausses. Le vendeur, très inquiet, s'est rendu au contrôle des métaux précieux à l'aéroport de Zürich sur les conseils de la société Erwin Dietrich AG. Une première vérification rapide n'a pas permis aux douaniers de constater des différences avec les véritables onces d'or. Toutefois, sur la base du résultat de l'examen effectué par la société Erwin Dietrich AG, il a été supposé que les pièces présentaient un noyau non précieux. Pour en avoir le cœur net, un collaborateur du contrôle des métaux précieux s'est livré à un travail méticuleux sur les pièces, à l'aide d'outils d'horloger. Il a réussi à détacher l'enveloppe des pièces et le noyau non précieux supposé est apparu.



AMERICAN EAGLE, 1 UNZE GOLD, MIT KERN AUS TANTAL. | AMERICAN EAGLE, 1 ONCE D'OR, AVEC NOYAU EN TANTALE.

## Dicke Goldschicht

Die Unzen sind mit einer dicken Goldschicht ummantelt, weshalb eine Prüfung mit dem Proberstein und Königswasser angibt, dass es sich um Gold handle. Selbst für eine spektrometrische Analyse ist die drei- oder vierzehntel Millimeter Goldschicht zu dick und der Kern wird nicht erkannt. Für die Fälschungen werden Metalle mit einem spezifischen Gewicht ähnlich dem von Gold verwendet. Das sind beispielsweise Wolfram oder Tantal. Im Gegensatz zu Gold sind die beiden Metalle magnetisch. Anhand dieser physikalischen Eigenschaft ist es im Prüfverfahren mit den geeigneten Geräten zerstörungsfrei möglich, einen unedlen Kern zu erkennen.

## Die Fälschungen

Die Fälschungen erinnern ein wenig an Schoggitaler mit der goldenen Aluminiumverpackung und der Schokolade im Inhalt. Auf die Goldunzen bezogen, ist der Überzug das Gold und die Schokolade das unedle Metall. Die Edelmetallkontrolle schätzt, dass jede Münze eine Feingoldschicht von etwa 5 Gramm aufweist. Der American Eagle von 1995 mit dem Kern aus Tantal wiegt 33,90 g, hat einen Durchmesser von 32,75 mm und eine Dicke 2,90 mm. Die chemische Analyse des Überzugs ergibt 91,00 % Gold, 6,58 % Kupfer und 2,43 % Silber. Der Kern hingegen besteht aus 99,61 % Tantal, 0,39 % Eisen sowie minimalen Spuren von Wolfram. Die Münze mit dem Kern aus Wolfram ist ebenfalls ein American Eagle, jedoch mit dem Jahrgang 2001. Er hat ein Gewicht von 33,91 g, einen Durchmesser von 32,87 mm und eine Dicke von 2,97 mm. Die chemische Analyse hat folgendes ermittelt: Goldanteil des Überzugs 91,29 %, Kupferanteil 6,33 % und Silberanteil 2,37 %. Der Kern besteht aus 87,75 % Wolfram, 11,29 % Kupfer und 0,96 % Nickel.

Angeblich stammen die Fälschungen aus China. Wie eingangs erwähnt, verkauft die chinesische Plattform alibaba.com solche Stücke. Dort werden die gefälschten Münzen als «Ausstellungsstücke» verkauft. Es wird darauf hingewiesen und betont, dass «kein Unterschied» zu den echten Münzen besteht. Personen, die diese Münzen kaufen, wissen jedoch sehr genau, worum es sich handelt und ihre betrügerischen Absichten sind klar.

Quelle: Fabio Luraschi, Numis-Post Nr. 6/2022

## Une épaisse couche d'or

Les onces sont recouvertes d'une épaisse couche d'or, c'est pourquoi un test avec la pierre de touche et de l'eau royale indique qu'il s'agit d'or. Une analyse spectrométrique ne permet pas de détecter le noyau, car la couche d'or est trop épaisse, elle est de trois ou quatorze millimètres. Des métaux d'un poids spécifique similaire à celui de l'or sont utilisés pour les contrefaçons. Il s'agit par exemple du tungstène ou du tantale. Contrairement à l'or, ces deux métaux sont magnétiques. Sur la base de cette propriété physique, il est possible de détecter un noyau non précieux de manière non destructive lors de la procédure de contrôle avec les appareils appropriés.

## Les contrefaçons

Les contrefaçons rappellent un peu les écus d'or avec leur emballage en aluminium doré et le chocolat à l'intérieur. Dans le cas des onces d'or, l'enrobage est l'or et le chocolat le métal non précieux. Le contrôle des métaux précieux estime que chaque pièce présente une couche d'or fin d'environ 5 grammes. L'American Eagle de 1995, avec son noyau en tantale, pèse 33,90 g, a un diamètre de 32,75 mm et une épaisseur de 2,90 mm. L'analyse chimique du revêtement révèle 91,00% d'or, 6,58% de cuivre et 2,43% d'argent. Le noyau, quant à lui, se compose de 99,61% de tantale, de 0,39% de fer ainsi que de traces minimes de tungstène. La pièce avec un noyau en tungstène est également un American Eagle, mais avec le millésime 2001. Elle pèse 33,91 g, a un diamètre de 32,87 mm et une épaisseur de 2,97 mm. L'analyse chimique a révélé les compositions suivantes: Teneur en or du revêtement 91,29%, teneur en cuivre 6,33% et teneur en argent 2,37%. Le noyau se compose de 87,75% d'or, 11,29% de cuivre et 0,96% de nickel.

Les contrefaçons proviendraient de Chine. Comme mentionné précédemment, la plateforme chinoise alibaba.com vend de telles pièces. Les fausses pièces y sont vendues en tant que «pièces d'exposition». Il est indiqué et souligné qu'il n'y a «aucune différence» avec les pièces authentiques. Les personnes qui achètent ces pièces savent toutefois pertinemment de quoi il s'agit et leurs intentions frauduleuses sont claires.

Source: Fabio Luraschi, Numis Post N° 6/2022



AMERICAN EAGLE, 1 UNZE GOLD, MIT KERN AUS WOLFRAM. | AMERICAN EAGLE, 1 ONCE D'OR, AVEC NOYAU EN TUNGSTÈNE.

# Bicolor Schichtbleche

## Tôles stratifiées bicolores

*ms.* Die zweifarbigen Schichtbleche auf Silberbasis mit Gelbgold- oder Rotgold-Auflage bieten vielfältige Möglichkeiten zur kreativen Gestaltung.

Durch die Kombination verschiedener Edelmetalle lassen sich atemberaubende Schmuckstücke zaubern. Zum Beispiel durch die Verbindung von 935 Silber mit 750 Gelbgold oder Rotgold, die mit einem starken Kontrast fasziniert und zahlreiche Möglichkeiten für interessante Farbkombinationen eröffnet. Mit den bicolor Schichtblechen bringen Sie Farbe(n) ins Spiel ohne vergolden oder aufwendiges verlöten! Die dauerhafte, abriebfeste Goldauflage lässt Sie farbbeständigen Goldschmuck in glänzendem Gelb-Weiss oder feurigem Rot-Weiss kreieren.

Als mögliche Verbindungstechniken eignen sich Löten, Lasern und Schweißen. Verwendung finden dabei die Silberlote hart, mittel, oder weich. Beim Löten und Glühen sollte das Material zur Vermeidung von Oxidation mit Flussmittel abgedeckt werden. Die Schichtbleche sind mechanisch gut verformbar. Sie eignen sich für grossflächige Schmuckstücke, Treiarbeiten, Auftiefen, Kordieren, Stanzen und Pressen. Intensive Farbeffekte sind u. a. möglich durch Falten, Biegen und Fräsen.

Die Schichtbleche finden Sie im Onlineshop [gyrboard.gyr.ch](http://gyrboard.gyr.ch)

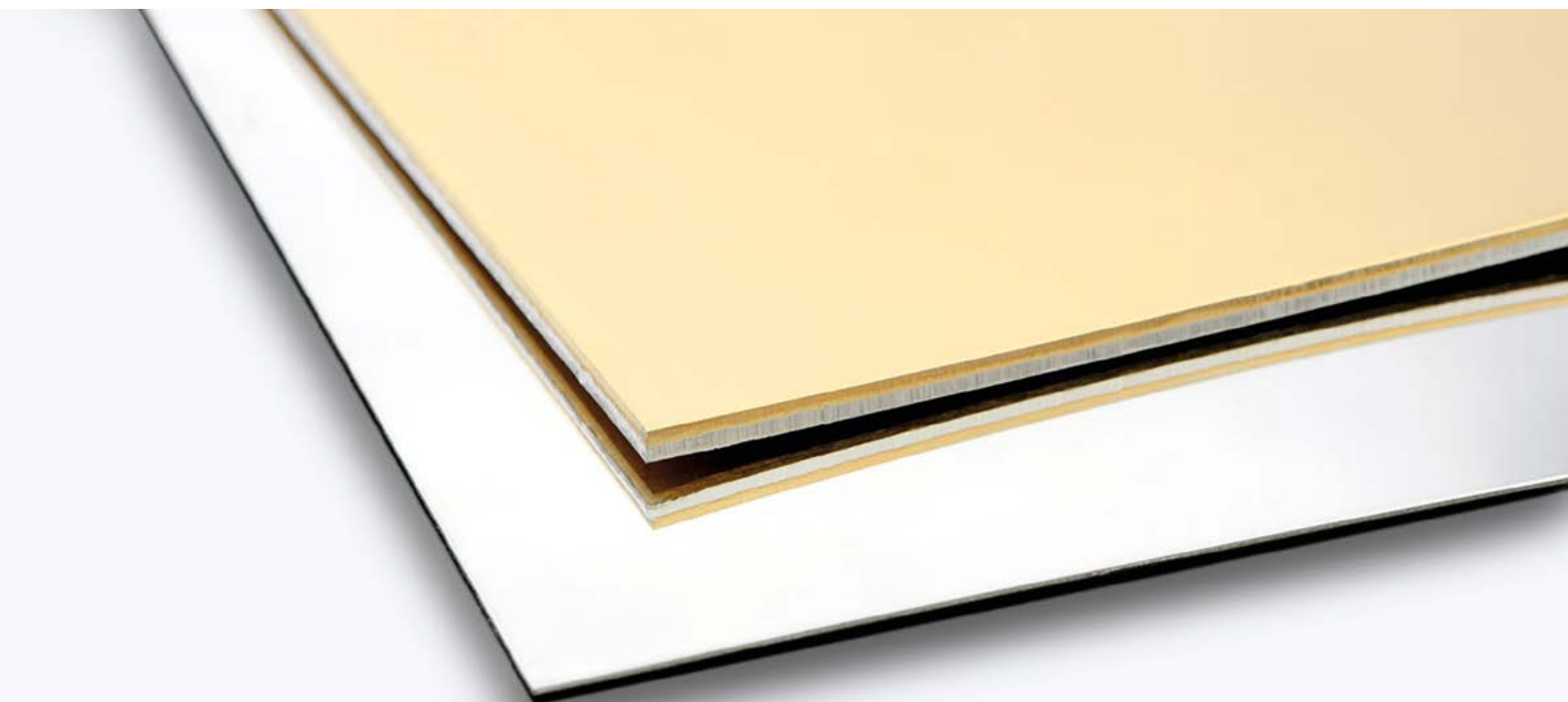
*ms.* Les tôles stratifiées bicolores à base d'argent avec une couche d'or jaune ou d'or rose offrent de nombreuses possibilités de création.

La combinaison de différents métaux précieux permet de créer des bijoux étonnants. Par exemple, l'association de l'argent 935 et de l'or jaune ou rouge 750 offre de nombreuses possibilités de combinaisons de couleurs intéressantes. Avec les tôles stratifiées bicolores, vous apportez de la couleur sans plaquer de l'or ou souder de façon compliquée! La couche d'or durable et résistante à l'abrasion vous permet de créer des bijoux en or aux couleurs stables dans un jaune-blanc brillant ou un rouge-blanc éclatant.

Les techniques d'assemblage possibles sont le brasage, le laser et le soudage. Les soudures en argent utilisées sont dures, moyennes ou faibles. Lors du brasage et du recuit, le matériau doit être recouvert de flux pour éviter l'oxydation. Les tôles stratifiées sont facilement déformables mécaniquement. Elles conviennent pour les bijoux de grande taille, les travaux de repoussage, d'emboutissage, de corderie, d'estampage et de pressage. Des effets de couleur intenses sont possibles, entre autres, par pliage, cintrage et fraisage.

Vous trouverez les tôles stratifiées dans la boutique en ligne: [gyrboard.gyr.ch](http://gyrboard.gyr.ch)

SCHICHTBLECHE GIBT ES MIT GELBGOLD- ODER ROTGOLD-AUFLAGE. DIE KOMBINATION AUS SILBER UND GOLD HARMONISIERT MIT JEDEM HAUTTYP.  
| LA COMBINAISON D'ARGENT ET D'OR S'HARMONISE AVEC TOUS LES TYPES DE PEAU.





# Weltweiter Standard in der Schmuckbranche

## Une référence mondiale dans le secteur de la bijouterie



*ms.* Im Sommer 2022 hat die Gyr Edelmetalle AG ihre Standards in Ökologie und Ethik bereits zum vierten Mal durch die Rezertifizierung des Responsible Jewellery Council (RJC) bestätigen lassen. Für die Vorbereitungen zur reibungslosen Akkreditierung ist Andrea Egli zuständig, die seit 2016 das Gyr-Team bereichert. Sie kümmert sich ausserdem um das Qualitätsmanagement und ist für die Marke OEKOGOLD® verantwortlich.

*ms.* À l'été 2022, Gyr Métaux Précieux SA a fait valider ses normes écologiques et éthiques pour la quatrième fois en renouvelant sa certification auprès du Responsible Jewellery Council (RJC). Andrea Egli, qui a rejoint l'équipe Gyr en 2016, est responsable des préparatifs pour que l'accréditation se déroule sans encombre. Elle est également chargée de la gestion qualité et responsable de la marque OR ÉCOLOGIQUE®.

### RJC-NORMEN ERFÜLLT

Im Juni 2022 fanden die RJC Rezertifizierungen der Gyr Edelmetalle AG, ihrem deutschen Partner Dr. Bernhard Burger AG und deren gemeinsame Scheideanstalt Burger & Gyr Edelmetalle Recycling AG statt. Alle drei Gesellschaften wurden für weitere drei Jahre bis Juni 2025 ohne Auflagen zertifiziert.

### CONFORMITÉ CERTIFIÉE AUX NORMES RJC

Les recertifications de Gyr Métaux Précieux SA, son partenaire allemand Dr. Bernhard Burger AG et leur fonderie commune Burger & Gyr Edelmetalle Recycling AG ont eu lieu en juin 2022. Les trois sociétés ont toutes renouvelé leur certification sans condition pour trois ans, jusqu'en juin 2025.

**GYRNEWS:** Andrea, du bist zuständig für die Vorbereitung und Durchführung des erforderlichen Audits für die RJC Rezertifizierung. Was war die grösste Herausforderung in der Vorbereitungsphase für dich?

Andrea Egli: Persönlich hatte ich die Erschwernis, dass ich zwischen dem letzten Audit im 2019 und jenem von diesem Juni zweimal im Mutterschaftsurlaub war und so den Bezug temporär verloren hatte. Der gesamte Rezertifizierungsprozess hat erneut an Umfang gewonnen, weshalb die allgemeine Einarbeitung in die Thematik viel Zeit forderte. Hinzu kommt, dass der RJC sämtliche Unterlagen in Englisch vorgibt und wir die Leitdokumente für unsere Kunden in Deutsch sowie Französisch übersetzen mussten.

**Der RJC entwickelt sich stetig weiter denn auch die Standards werden immer wieder überarbeitet und neuen Gegebenheiten angepasst. Welche Erfahrungen hast du diesbezüglich gemacht?**

**GYRNEWS:** Andrea, tu es responsable de la préparation et du déroulement de l'audit nécessaire à la recertification RJC. Quel a été le plus gros défi pour toi lors de cette phase de préparation?

Andrea Egli: Une des difficultés pour moi était qu'entre le dernier audit en 2019 et celui réalisé en juin dernier, j'ai été deux fois en congé maternité et j'ai donc perdu mes repères pendant un certain temps. L'ensemble du processus de recertification a été de nouveau étendu, c'est pourquoi se replonger dans le sujet m'a demandé beaucoup de temps. De plus, RJC impose que l'ensemble de la documentation soit rédigée en anglais, et nous avons dû faire traduire les documents de référence en allemand et en français pour notre clientèle.

**RJC est en constante évolution: en effet, les normes sont sans cesse révisées et adaptées aux nouvelles circonstances. Quelles ont été tes expériences en la matière?**

Im alten Verhaltenscodex COP 2013<sup>1</sup> stand die Kundenbeziehung im Vordergrund (engl. KYC: Know your customer). Mit der Normenüberarbeitung zum aktuellen COP 2019 wurden die Bestimmungen erweitert. KYC behielt die Abkürzung, jedoch wurde die Bezeichnung von «Kunde» auf «alle Beziehungen» ausgeweitet. Dies verlangt eine Ausrichtung unserer Kommunikation und Berichterstattung zur Sorgfaltspflicht in der Lieferkette. Mit unserer Kundenstruktur wurden wir vor die Herausforderung gestellt, dass unsere Kundengruppe der Altgoldhändler nach COP 2019-Vorgaben zu Lieferanten wurden, was andere, zusätzliche Prüfungen verlangte.

#### **Das klingt nach viel Aufwand.**

Ja, das stimmt. Neben der Erarbeitung der zuvor genannten Unterlagen ist insbesondere die Kontrolle unserer RJC-Ablage mit sämtlichen Dokumenten wie Richtlinien, Risikoprüfungen oder auch interne Prozessdokumentationen aufwendig. Alles muss im Vorfeld auf seine Aktualität überprüft und wo nötig angepasst werden. Wir haben ungefähr ein halbes Jahr vor dem Audit im Juni 2022 mit dieser Vorarbeit angefangen. Auch das Ausfüllen der für das Audit erforderlichen Selbstbewertung war sehr zeitintensiv.

#### **Wieso ist es wichtig, dass die Gyr Edelmetalle RJC zertifiziert ist?**

Die RJC Zertifizierungen gelten heute als Branchenstandards. Die Zertifikats-Inhaber bekennen sich zu wichtigen Verhaltensgrundsätzen und gewährleisten, dass Grundstoffe aus dubiosen Quellen keinen Zugang zum Markt finden. Mit diesem Bekenntnis wird die Zusammenarbeit in der Branche unter RJC-Mitgliedern erleichtert.

<sup>1</sup>Der Code of Practices (COP) ist ein vom RJC entwickelter Leitfaden der verantwortungsvollen Handelspraktiken definiert.

Dans l'ancien code de bonnes pratiques COP 2013<sup>1</sup>, la relation avec la clientèle était la priorité (en anglais, KYC: Know your customer). Avec la révision des normes de l'actuel COP 2019, les dispositions ont été étoffées. La notion de KYC conserve son acronyme, cependant elle ne désigne plus seulement les «clients», mais «toutes les relations». Ce qui signifie qu'il a fallu axer notre communication et l'information du public sur l'obligation de diligence au long de la chaîne logistique. La structure de notre clientèle a posé une difficulté, car notre groupe de clients négociants en vieil or a acquis le statut de fournisseurs selon les prescriptions du COP 2019, ce qui exige des contrôles supplémentaires d'un autre ordre.

#### **Cela demande beaucoup de travail.**

Oui, en effet. En plus d'élaborer les documents mentionnés précédemment, il était fastidieux de contrôler nos archives RJC, avec toute la documentation telle que les directives, les évaluations de risque, ou encore la documentation interne relative aux processus. Il faut vérifier en amont que tout est d'actualité, et faire des modifications si nécessaire. Nous avons entamé ce travail préparatoire environ six mois avant l'audit de juin 2022. Compléter l'autoévaluation requise pour l'audit nous a également pris beaucoup de temps.

#### **Pourquoi la certification de Gyr Métaux Précieux SA est-elle si importante?**

Les certifications RJC sont aujourd'hui considérées comme un standard dans notre branche. Les entreprises certifiées revendiquent l'adhésion à des principes de conduite fondamentaux et garantissent l'absence de matières premières d'origine douteuse sur le marché. Cet engagement

<sup>1</sup>Ce code de bonnes pratiques (ou Code of Practices, COP) est un guide mis au point par RJC sur les pratiques commerciales responsables.



## **VERANTWORTUNGSVOLLE HANDELSPRAKTIKEN**

Aktuelle Themen rund um Ökologie und Ethik aus unserem Geschäftsalltag können auch jederzeit auf unserer Webseite eingesehen werden.

## **DES PRATIQUES COMMERCIALES RESPONSABLES**

Sur notre site Internet, vous pouvez également consulter les actualités concernant nos activités quotidiennes en lien avec l'écologie et l'éthique.



DIE GYR EDELMETALLE AG WURDE FÜR WEITERE DREI JAHRE VON 2022-2025 ZERTIFIZIERT. | GYR MÉTAUX PRÉCIEUX SA A ÉTÉ CERTIFIÉ POUR TROIS ANNÉES SUPPLÉMENTAIRES DE 2022 À 2025.

Zudem scheint es uns sehr angebracht, dass eine neutrale Person regelmässig die internen Prozesse kontrolliert und hinterfragt, sodass keine Betriebsblindheit Einzug hält.

#### **Welche Themenbereiche umfasst die Zertifizierung in unserem Unternehmen?**

Da wir kein Minengold beziehen und fast ausnahmslos alle Lieferanten auch RJC zertifiziert sind, liegt der Schwerpunkt nicht auf der typischen Rohstoffbeschaffung. Bei uns werden insbesondere die Bereiche Geldwäscherei, Bestechung und Schmiergelder, Produkt- und Materialsicherheit sowie Konformitäten in Bezug auf die Geschäftspartner mit dazugehörigen Risikoprüfungen auditiert. Weiter werden unsere Bemühungen im Bereich Umweltschutz und Nachhaltigkeit im Geschäftsalltag angeschaut. Wir haben beispielsweise eine Richtlinie zur Umweltpolitik, die unter anderem Anweisungen zur Abfallvermeidung und Recycling-Tipps enthält. Erwartungsgemäss sind auch unsere Alliance-Ringe mit Diamanten ein PrüftHEMA. Im aktuellen Rezertifizierungsaudit hatte der Auditor zudem besonderes Augenmerk auf die Gesundheit, Sicherheit und die allgemeine soziale Ebene in unserer Firma gelegt. Dazu wurden Einzel- und Gruppengespräche mit den Mitarbeitern geführt.

facilite la collaboration entre membres RJC au sein du secteur. Par ailleurs, il nous paraît tout à fait judicieux qu'un tiers neutre contrôle et remette en question les processus internes à intervalles réguliers afin de ne pas laisser un certain aveuglement s'installer dans notre entreprise.

#### **Sur quels domaines thématiques porte la certification dans notre entreprise?**

Comme nous n'acquérons pas d'or extrait de mines et que la grande majorité des fournisseurs sont certifiés RJC, l'approvisionnement des matières premières n'est pas typiquement le sujet principal. Chez nous, l'audit porte avant tout sur des thématiques telles que le blanchiment d'argent, la corruption et les pots-de-vin, la sécurité des produits et des matériaux, ainsi que la conformité vis-à-vis des partenaires commerciaux, avec les évaluations de risques associées. En outre, l'audit se penche sur nos efforts en matière de protection de l'environnement et de développement durable dans le cadre de nos activités quotidiennes. Nous avons par exemple une directive concernant notre politique environnementale, qui comprend entre autres des instructions pour la réduction des déchets et des conseils pour le recyclage. Comme on peut s'y attendre, nos alliances avec diamants font elles aussi l'objet de contrôles. Lors de l'audit de recertification en date, l'auditeur a accordé une attention particulière à la santé, à la sécurité et aux aspects d'ordre social en général au sein de notre entreprise. À cette occasion, des entretiens individuels et en groupe ont été menés avec nos collaborateurs.

## Positive Messebilanz

Die Inhorgenta München musste vom traditionellen Februartermin um zwei Monate in den April verschoben werden. Mit 732 Ausstellern aus 33 Ländern verzeichnete die internationale Fachmesse trotz bestehender Pandemie in vielen Ländern eine positive Bilanz. Auch das Interesse bei den Besuchern war gross. Rund 17.285 Personen konnte die Messe begrüßen. Die Gyr Edelmetalle war mit ihren Alliance-Ringen in der Halle A2 vertreten und zieht insgesamt auch ein positives Fazit. Die vier Messe-Tage boten Gelegenheit für neue Kontakte, interessante Gespräche und einen wertvollen Austausch mit der Branche. **Save the date: Die nächste Inhorgenta findet vom 24. bis 27. Februar 2023 in München statt.**



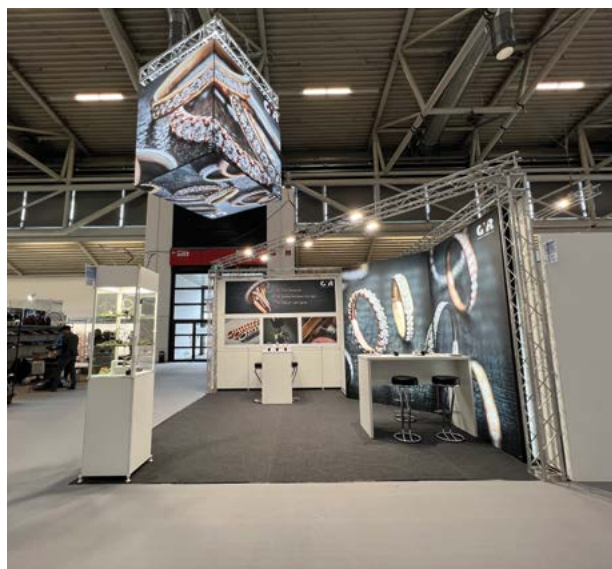
INHORGENTA MÜNCHEN 2022 | INHORGENTA MUNICH 2022

## Produktinformation

Die klassische Platin-Kupfer-Legierung wird in der Gehaltszusammensetzung geringfügig angepasst. Neu können 7 Gramm Feinplatin pro Kilogramm eingespart werden. Die Legierung enthält 953‰ Platin und 47‰ Kupfer. Die farblichen und technischen Eigenschaften bleiben für die Bearbeitung der Legierung identisch. Die Herstellung mit der heutigen Technik garantiert auch bei 953‰ einen durchgehenden Mindestgehalt von 950‰. Wir bitten Sie um Kenntnisnahme, dass die Umstellung sukzessive vorgenommen wird und der alte Lagerbestand zuerst abverkauft wird. Die aktuellen Gehaltsangaben je Artikel sind im Onlineshop ersichtlich oder fragen Sie gerne unsere Mitarbeiter.

## Bilan positif du salon

Le salon Inhorgenta de Munich a dû être déplacé de deux mois de sa date traditionnelle de février vers le mois d'avril. Avec 732 exposants de 33 pays, le salon professionnel international a enregistré un bilan positif malgré la pandémie existante dans de nombreux pays. L'intérêt des visiteurs a également été grand. Le salon a accueilli quelque 17 285 personnes. Gyr Métaux Précieux était présent avec ses bagues alliances dans le hall A2 et tire également un bilan positif dans l'ensemble. Les quatre jours du salon ont été l'occasion d'établir de nouveaux contacts, de discussions intéressantes et d'échanges précieux avec la branche. **Save the date: le prochain salon Inhorgenta aura lieu du 24 au 27 février 2023 à Munich.**



## Information sur le produit

La composition de l'alliage classique platine-cuivre est légèrement modifiée. Il est désormais possible d'économiser 7 grammes de platine fin par kilogramme. L'alliage contient 953‰ de platine et 47‰ de cuivre. Les caractéristiques chromatiques et techniques restent identiques pour le traitement de l'alliage. La fabrication avec les techniques actuelles garantit également une teneur minimale de 950‰ pour le 953‰. Nous vous prions de prendre note que le changement se fera progressivement et que l'ancien stock sera d'abord écoulé. Les indications de teneur actuelles par article sont visibles dans la boutique en ligne.



## Ankaufspreise versilberte Ware

Die aktuelle Marktlage der Energiekosten verschärft sich zunehmend, was umstandsbedingt weitere Preisaufschläge zur Folge hat. Die Rückgewinnungsquote von versilberter Ware stagniert auf einem tiefen Niveau. Leider sehen wir uns dazu gezwungen, den erneuten Recyclingpreisaufschlag in der Senkung der Ankaufspreise mit einzukalkulieren.

**Es gelten per sofort neue Ankaufs-Konditionen für versilberte Waren.**

## Pix d'achat pour la marchandise argentée

La situation actuelle des coûts énergétiques sur le marché se durcit de plus en plus, ce qui entraîne de nouvelles hausses de prix. Le taux de récupération de la marchandise argentée stagne à un niveau bas. Nous sommes malheureusement contraints d'inclure cette nouvelle hausse des prix de recyclage dans la baisse des prix d'achat.

**De nouvelles conditions d'achat s'appliquent dès à présent aux marchandises argentées.**

Silber Kitco-Ankauf CHF/kg	Besteck ohne Messer (Platten/Kannen/Kübel/Kerzenständer u.s.w.)	Korpusware (Platten/Kannen/Kübel/Kerzenständer u.s.w.)
Argent Kitco-Achat CHF/kg	Couverts sans couteaux	Autres (Plats/bols/pots/bougeoirs etc.)
> CHF 1'300.-	CHF 22.- / KG	CHF 9.- / KG
CHF 1'200.00 – 1'299.99	CHF 20.- / KG	CHF 8.- / KG
CHF 1'100.00 – 1'199.99	CHF 18.- / KG	CHF 7.- / KG
CHF 1'000.00 – 1'099.99	CHF 16.- / KG	CHF 6.- / KG
CHF 900.00 – 999.99	CHF 14.- / KG	CHF 5.- / KG
CHF 800.00 – 899.99	CHF 12.- / KG	CHF 4.- / KG
CHF 700.00 – 799.99	CHF 10.- / KG	CHF 3.- / KG
CHF 600.00 – 699.99	CHF 8.- / KG	CHF 2.- / KG
CHF 500.00 – 599.99	CHF 6.- / KG	CHF 1.- / KG
< CHF 500.-	KEIN ANKAUF PAS D'ACHAT	KEIN ANKAUF PAS D'ACHAT

# Sortiments- änderungen

Neue Gesetze oder Verordnungen, neue Lieferanten, sinkende Nachfrage sowie produktionsbedingte Umstellungen führten in den letzten Monaten zu Sortimentsänderungen.

## Chemische Produkte

Der Verkauf von Flussmittel sowie Antiflussmittel wurde per Februar 2022 eingestellt. Aufgrund der neuesten Vorgaben der Chemikalienverordnung in Bezug auf den Handel mit diesen Waren, sahen wir uns zu diesem Schritt gezwungen.

Erfreulicherweise können wir die Firma Artsupport, welche diese Produkte nach wie vor im Sortiment führt, vertrauensvoll empfehlen.

Artsupport GmbH  
Glattalstrasse 222  
8153 Rümlang  
T: +41 44 818 18 18  
www.artsupport.ch

## Platinlote

Aus der Reihe der Platin Blechlote wird das Platinlot mittel (Art. Nr. PTLOPL2BLE) nicht mehr hergestellt. Die Lote hart und weich bleiben bestehen. Alternativ wurden drei neue Lote eines anderen Herstellers an Lager genommen, die das Sortiment ergänzen.

# Modifications de l'assortiment

De nouvelles lois ou ordonnances, nouveaux fournisseurs, une baisse de la demande ainsi que des changements liés à la production ont entraîné des modifications de l'assortiment au cours des derniers mois.

## Produits chimiques

La vente de flux et d'antiflux a été arrêtée en février 2022. En raison des dernières dispositions de l'ordonnance sur les produits chimiques concernant le commerce de ces produits, nous avons été contraints de prendre cette mesure.

Nous pouvons recommander en toute confiance la société Artsupport, qui continue à proposer ces produits dans son assortiment.

Artsupport GmbH  
Glattalstrasse 222  
8153 Rümlang  
T : +41 44 818 18 18  
www.artsupport.ch

## Soudures en platine

Dans la gamme des soudures en platine, la soudure moyenne (art. n° PTLOPL2BLE) n'est plus fabriquée. Les soudures dures et faibles sont maintenues. Comme alternative, trois nouvelles soudures d'un autre fabricant sont maintenant en stock et complètent la gamme.

Artikelnummer Numéro d'article	Beschreibung Description	Schmelzbereich °C Point de fusion
PTLOPL1BLE	Platinlot, Blech, hart <i>Soudure platine, en plaque, dur</i>	1320 – 1400
PTLOPL3BLE	Platinlot, Blech, weich <i>Soudure platine, en plaque, faible</i>	1020 – 1090
PTLOHAPL1BLE	Platinlot, Blech, hart <i>Soudure platine, en plaque, dur</i>	1170 – 1230 
PTLOHAPL2BLE	Platinlot, Blech, mittel <i>Soudure platine, en plaque, moyen</i>	1005 – 1055 
PTLOHAPL3BLE	Platinlot, Blech, weich <i>Soudure platine, en plaque, faible</i>	870 – 940 

## Platinkarabiner

Abgestimmt auf das Platin-Ankerkettensortiment, sind vier verschiedene Grössen von Karabiner in Platin verfügbar. Die Fournituren sind poliert und werden in der Legierung 950 Platin mit Kupfer hergestellt.



**Karabiner bauchig**

Länge: 9.00 - 15.00 mm

**Mousqueton bombé**

Longueur: 9.00 - 15.00 mm

## Mousquetons en platine

Adaptés à la gamme des chaînes forcats en platine, quatre tailles différentes sont disponibles. Les fournitures sont polies et sont fabriquées dans l'alliage 950 platine avec cuivre.

Nr.	mm	g	CHF/g	≈CHF <sup>1</sup>
PT95KAR-090	9.00	0.55	90.63	49.85
PT95KAR-110	11.00	0.81	78.25	63.40
PT95KAR-130	13.00	1.30	60.67	78.85
PT95KAR-150	15.00	1.50	47.93	71.90

<sup>1</sup> Façonpreis pro Stück exkl. Metalle  
Prix de façon par pièce, métaux exclus

## Colliers & Verschlüsse

Bei den Seilcolliers gibt es auf Herstellerseite nachfragebedingt immer wieder Änderungen bei den verarbeiteten Bajonettverschlüssen. Die Bajonettstärke haben wir auf den Produkten im Onlineshop zur Information integriert.

Bei den losen Bajonetten wurde folgende Änderung vorgenommen:

Das Silberbajonett passend zum Seilcollier 1.80 mm (Art. Nr. AG92SEI180-BAJ) hat neu folgende Abmessungen:  
Aussendurchmesser: 2.70 mm  
Innendurchmesser: 2.00 mm

## Colliers & fermoirs

Pour les colliers en câble, les fabricants modifient régulièrement les fermoirs à baïonnette en fonction de la demande. Nous avons intégré l'épaisseur de la baïonnette sur les produits de la boutique en ligne à titre d'information.

Pour les baïonnettes détachées, la modification suivante a été effectuée:

La baïonnette en argent adaptée au collier en câble 1.80 mm (art. n° AG92SEI180-BAJ) a désormais les dimensions suivantes:  
Diamètre extérieur: 2.70 mm  
Diamètre intérieur: 2.00 mm



Ein starkes Duo

# SCHICHTBLECHE

Vielfältige Möglichkeiten zur kreativen Gestaltung

Un duo fort

# TÔLES STRATIFIÉES

De nombreuses possibilités de création